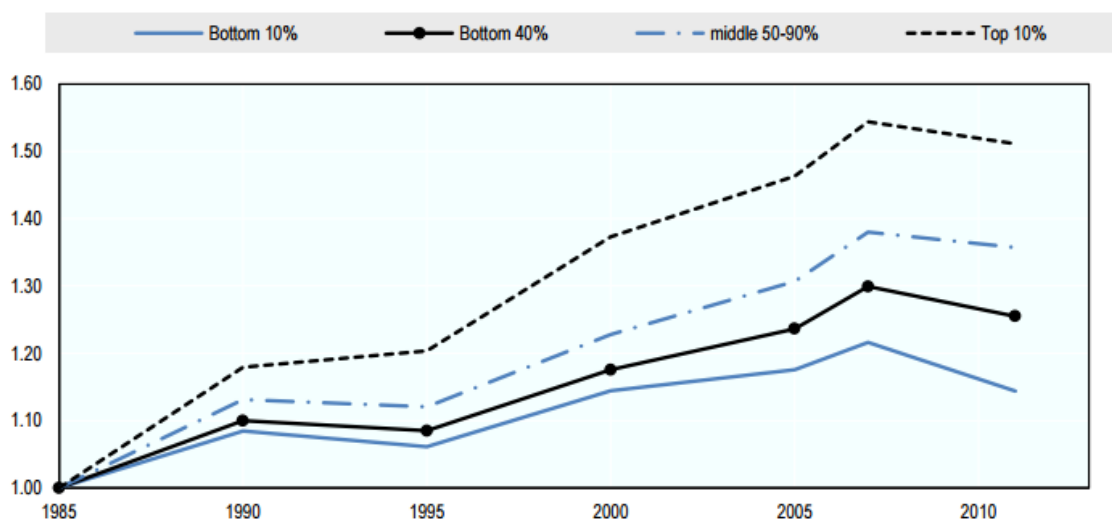


Internationale perspektiver på ulighed

På det seneste er der sket en interessant udvikling i debatten om økonomisk ulighed. De store internationale organisationer har kastet sig ind i debatten med et klart budskab: ulighed skader vores samfund og vores økonomier. Senest har både Den Internationale Valutafond (IMF) og OECD givet empiriske beviser på dette og understreget behovet for politisk handling. I dette notat beskriver vi kort disse undersøgelser og policyforslag samt kobler dem til Danmark.

INDKOMSTTENDENSER I OECD: INDKOMSTGRUPPER.



Figur 1: Indkomsttendenser i OECD. 1985 = 1. Kilde: OECD (2015) 'In it Together'

Hvorfor skader ulighed vores samfund?

Ulighed har negative effekter for samfundet på flere niveauer: det mindsker sammenhængskraften blandt borgerne, sænker uddannelsesniveautet og skader den økonomiske vækst. OECD fandt for nylig, at stigende ulighed samlet har slået 4,7 procentpoint af væksten blandt OECD-landene i årene 1985-2005 (OECD 2015c). IMF har i flere artikler fundet, at hvis uligheden øges så falder væksten, mens væksten stiger ved en positiv lighedsudvikling (Dabla-Norris et al. 2015; Ostry, Berg & Tsangarides 2014; Berg & Ostry 2011). Således viser IMF, at hvis indkomsten blandt den nederste kvintil af befolkningen øges med 1 pct. stiger væksten med 0.38 pct (Dabla-Norris et al. 2015). Der er altså tale om en 'trickle up'-effekt, modsat det konventionelle diktum om, at velstanden fordeles via en 'trickle down'-effekt. Ulighed har en række uheldige sidevirkninger, som ofte er selvforstærkende og dermed også bidrager til stigende ulighed på sigt. IMF og OECD fremhæver bl.a.

KONTAKT

Kristian Weise, direktør
41774570
kw@cevea.dk

FORFATTERE

Frank Skov, Analysechef
Rune Riisbjerg Thomsen,
Jonas Kristiansen

NOTAT

Tema: Ulighed
Publiceret d. 27. februar 2017

CITAT

Nærværende rapport må kun
citeres med udtrykkelig
kildehenvisning til Cevea.

- **Uddannelse:** Stor ulighed kan lede til lavere investering i uddannelse blandt middel- og lavindkomstgrupper. Da uddannelse ofte er en vigtig katalysator for social mobilitet, bliver denne skadet ved lavere deltagelsesniveau, hvad leder til endnu højere ulighed (OECD 2015b)
- **Social mobilitet:** Lande med en høj grad af ulighed viser typisk en lavere grad af social mobilitet (OECD 2015b). Som nævnt ovenfor er dette ofte forbundet med uddannelse.
- **Kriminalitet:** Ulighed i socioøkonomiske faktorer kan lede til højere grader af kriminalitet. Lavindkomstgrupper begår og er oftere ofre for kriminalitet end grupper med højere indkomster. Dette forværres under økonomiske kriser (OECD 2013)
- **Helbred:** I lande hvor adgangen til sundhedspleje er afhængig af betalte forsikringer, betyder ulighed naturligvis meget for muligheden for at have et godt helbred. Når uligheden vokser, bliver indkomst stadigt mere vigtigt for helbredet. Således er indkomst i USA i dag en bedre indikator for den forventede levetid, end for en generation siden (Dabla-Norris et al. 2015). Men også i Danmark rapporterer langt flere i den øverste indkomstkventil at have et godt helbred sammenlignet med det nederste (OECD 2013).
- **Velvære:** OECD skrev i 2013: "Generel velvære er positivt forbundet med lave socioøkonomiske forskelle i velvære målt på indkomst- og uddannelsesulighed." (OECD 2013: 33)

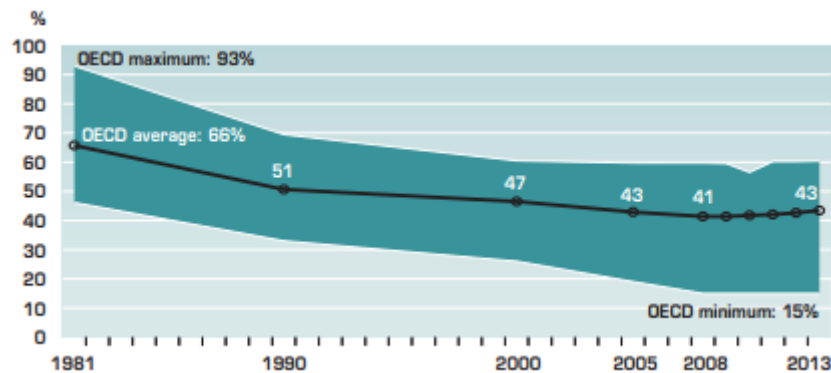
Med ovenstående effekter in mente, er det forståeligt, at FN's nye bæredygtighedsmål især fokuserer på at mindske ulighed. Det hjælper ikke blot de svageste i samfundet, men giver generel velvære og bedre vækstmuligheder, globalt og nationalt.

Hvorfor stiger uligheden?

Der er en række årsager til at uligheden stiger, globalt og nationalt. En af de vigtigste årsager er dog, hvad man bredt kan kalde 'globalisering' (OECD 2015b). Globaliseringen har medvirket, at flows af kapital, teknologi, handel og viden er blevet kraftigere og hastigere. Den teknologiske udvikling har bevirket, at især ufaglærte job er blevet erstattet af job, der kræver højere uddannelsesniveau og dermed skabt et større hul mellem dem med lav og høj uddannelse. Dette, samt muligheden for at outsource arbejdspladser, har ændret magtbalancen mellem arbejde og kapital, hvor virksomhedsejerne i dag trækker flere penge ud af de producerede varer og arbejderne relativt færre.

Samtidig har regeringer på tværs af verden udformet politikker, der i høj grad har båret ved til ulighedsbålet. Således har man sænket topskattegrænserne, dereguleret arbejdsmarkeder og finansielle markeder, alt sammen til fordel for den økonomiske top.

TOPSKATTEGRÆNSER I OECD 1981-2014

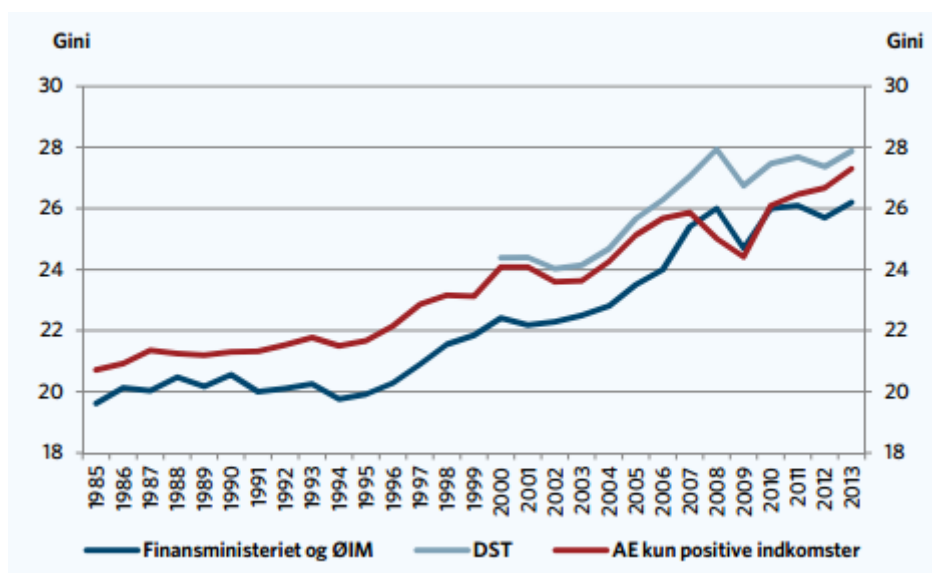


Figur 2: Topskattegrænser i OECD. Kilde: OECD (2015): 'Income Inequality'

Ulighed i Danmark

Mens uligheden i Danmark er blandt de mindste i OECD, er det dog værd at være sig. Politiske prioriteter og globaliseringens ankomst har betydet, at Danmark er et af de lande, hvor uligheden er steget mest de sidste 30 år (Arbejderbevægelsens Erhvervsråd 2015; Cevea 2014). Den danske ulighed har traditionelt været lav, både som følge af stærke arbejdsmarkedsinstitutioner og pga. det høje niveau af offentlige ydelser. Men mens man har nedsat adgangen til og den økonomiske værdi af disse er lønningerne til de rigeste steget markant (Arbejderbevægelsens Erhvervsråd 2015).

GINI-KOEFFICIENT FOR DANMARK

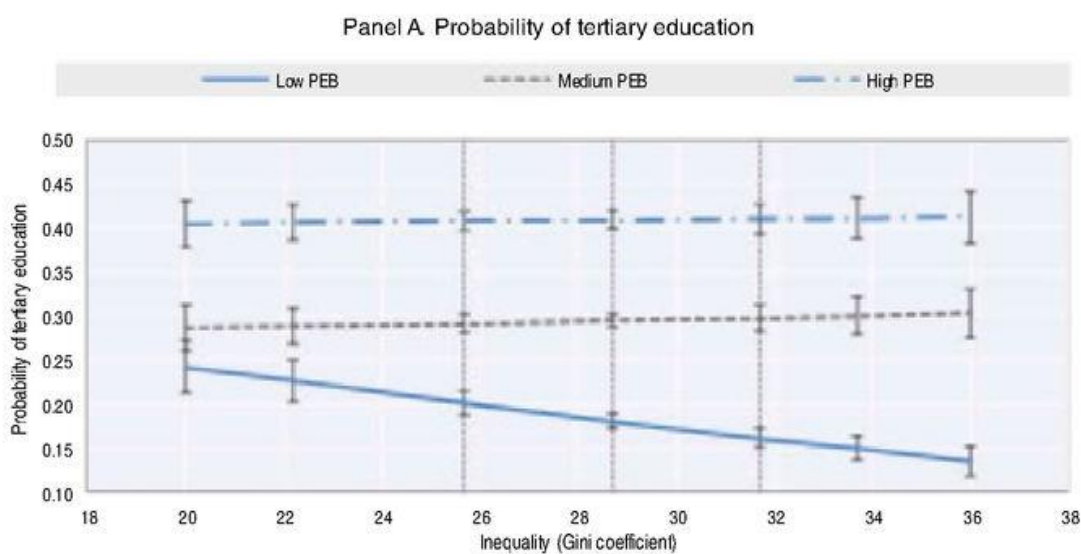


Figur 3: Udvikling i Gini-koefficient for Danmark. Kilde: Arbejderbevægelsens Erhvervsråd (2015): 'De rigeste tjener mere og mere'

Ulighed skader væksten

Fra 1985 til 2005 er uligheden i OECD-landene gennemsnitligt steget med to Gini-koefficient point. Gini-koefficienten er et mål for indkomstiligheden i et land, og en lav Gini-koefficient betyder, at der er en lav ulighed. Stigningen i indkomstiligheden vurderer OECD har betydet, at OECD-landene, har haft mindre vækst end hvis uligheden ikke var steget. Konkret vurderes det, at den stigende ulighed har slået 4,7 procentpoint af væksten. En væsentlig årsag til, at en stigende indkomstilighed har en negativ effekt på væksten, kan ifølge OECD skyldes, at det bliver mere risikabelt for børn med kortuddannede forældre at investere i deres uddannelse og mere generelt i human kapital, og derfor undlader de at tage en uddannelse, og arbejdskraften bliver dermed generelt mindre kvalificeret og mindre produktiv.

SANDSYNLIGHEDEN FOR AT OPNÅ EN VIDEREGÅENDE UDDANNELSE HVIS ENS FORÆLDRE HAR EN GRUNDSKOLEUDDANNELSE (LOW PEB), GYMNASIEL UDDANNELSE (MEDIUM PEB), ELLER VIDEREGÅENDE UDDANNELSE (HIGH PEB)

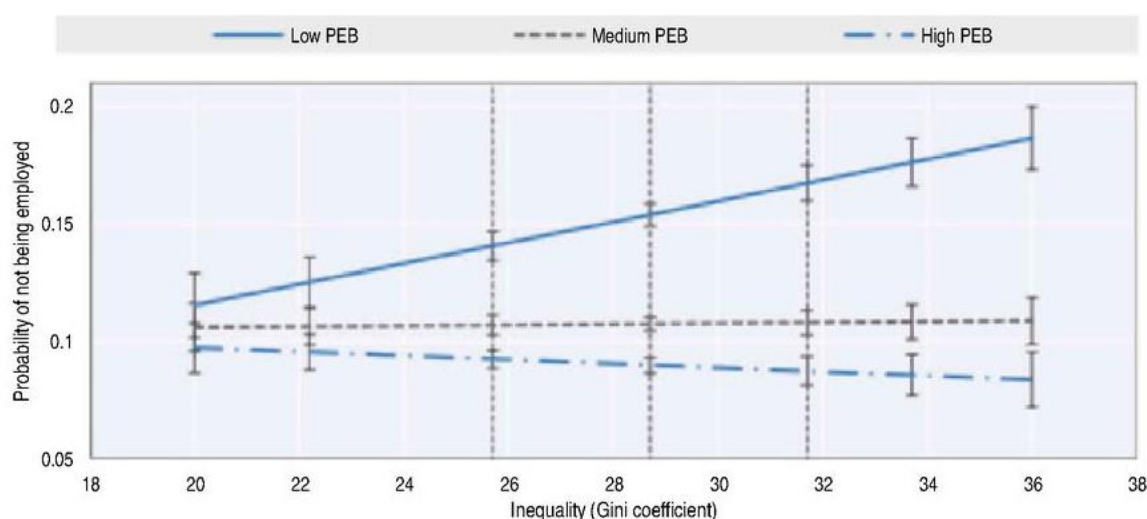


Figur 4: Sammenhæng mellem forældre uddannelsesbaggrund og egen uddannelse, når uligheden stiger. Kilde: OECD (2015) "In it together".

Grafen her viser, at sandsynligheden for at tage en videregående uddannelse er næsten konstant, selvom uligheden stiger, for børn hvis forældre har enten gymnasial eller videregående uddannelse. Men for de børn, der kommer fra familier, hvor forældrene højst har en grundskoleuddannelse, falder sandsynligheden for, at de selv tager en videregående uddannelse fra 25 % til 15 %, når Gini-koefficienten stiger fra 20 til 35. Det betyder altså, at en stigende indkomstilighed medfører, at færre børn af lavt uddannede forældre får en videregående uddannelse. En stigende ulighed medfører således et væksttab, fordi udnyttelsen af den humane kapital falder.

Indkomstuligheden har ikke kun betydning for hvilken uddannelse man tager. OECDs tal viser nemlig, at en stigende ulighed også betyder en stigning i arbejdsløsheden, for personer hvis forældre højest har en grundskoleuddannelse.

SANDSYNLIGHEDEN FOR AT VÆRE ARBEJDSLØS I LØBET AF SIT ARBEJDSLIV, HVIS ENS FORÆLDRE HAR EN GRUNDSKOLEUDDANNELSE (LOW PEB), GYMNASIEL UDDANNELSE (MEDIUM PEB), ELLER VIDEREGÅENDE UDDANNELSE (HIGH PEB)



Figur 5: Sammenhæng mellem sandsynlighed for at være arbejdsløs og stigende ulighed. Kilde: OECD (2015) "In it together".

Af grafen fremgår det, at sandsynligheden for at have været arbejdsløs i løbet af sit arbejdsliv stiger, når uligheden stiger, for personer hvis forældre højest har en grundskoleuddannelse. Det samme gør sig dog ikke gældende for personer hvis forældre har en gymnasial eller videregående uddannelse. Det er altså ikke kun uddannelsesmulighederne, der bliver forværret når uligheden stiger, men også mulighederne for et sikkert arbejdsliv for store dele af befolkningen.

En stigende indkomstulighed har negative konsekvenser for et lands økonomiske vækst. Dette kan tilskrives at stigende ulighed forværrer livschancerne for den del af befolkningen, der kommer fra kortuddannede familier. Det er værd at bemærke at, selvom der for alle niveauer af ulighed, gælder at sandsynlighederne for at tage en videregående uddannelse og at være arbejdsløs, er afhængige af ens forældres uddannelsesbaggrund, så er det kun for dem hvis forældre er kortuddannede, at mulighederne forværres, når uligheden stiger.

Teorien om at en stigende ulighed skaber vækst i samfundet ved at skabe større incitament hos den dårligst stillede del af befolkningen for at få en lang uddannelse og komme i arbejde, holder altså ikke.

Hvad kan vi gøre ved uligheden?

OECD (2015b) har en række policyforslag, som de mener, kan afbøde de værste effekter af (socio)økonomisk ulighed i OECD-landene. I kort form er de:

Kønsulighed

Selvom kvinder i stigende grad har fået adgang til arbejdsmarkedet, er tempoet desværre stagneret i flere lande. Således er der i OECD et gennemsnitligt løngab på 15 pct. mellem fuldtidsansatte mænd og kvinder. Der er behov for aktive familie- og arbejdsmarkedspolitikker, der støtter integration af kvinder på arbejdsmarkedet. Her opfordrer OECD til, at man kigger mod de nordiske lande.

Aktiv arbejdsmarkedspolitik

Løn samt arbejdsvilkår- og miljø er vigtige faktorer i at sænke uligheden. Arbejdsmarkedet skifter i disse år karakter, og 40 % af unge er i atypiske stillinger; vikararbejde, tidsbegrænsede stillinger og deltidsarbejde. Det er vigtigt at opprioritere uddannelse og efteruddannelse samt at matche unges egenskaber med stillinger. Det er samtidig vigtigt fra politisk hånd at arbejde målrettet mod at få folk i arbejde, da ansættelse ikke blot giver højere økonomisk velstand, men også bedre mentalt helbred og muligheden for at udvikle sig som menneske.

Uddannelse

OECD understreger vigtigheden af at investere i tidlig uddannelsesindsats og sørge for at få så mange børn igennem uddannelse som muligt. Dette inkluderer også indsatsen før skolealderen, altså børnehaver og 'pre-schools'. Samtidig er det vigtigt at bruge de nødvendige ressourcer på at efteruddanne lærere, så de har den nødvendige værktøjskasse til at tage sig af de enkelte børns behov. I forhold til at højne uddannelsesmobiliteten er inklusion af børn fra forskellige indkomstgrupper vigtigt, og vigtigheden af en vejledningsindsats, der giver alle muligheden for at vælge, hvad de ønsker understreges.

Omfordeling

Siden 1990'erne har udviklingen generelt i OECD været at adgangen til sociale ydelser er blevet strammet mens ydelserne generelt er blevet nedsat. Dette har bidraget til den stigende ulighed mellem lavindkomstgrupper og de mest velhavende i samfundet. OECD understreger, at stater ikke skal holde sig tilbage med at bruge skatter og sociale ydelser m.m. til omfordeling og bremsning af ulighed. Her foreslår man især at øge mulighederne for at modtage ydelser, mens man er i deltidsarbejde el. lign. Samtidig foreslår man at indhente flere penge på skattesiden. Ikke nødvendigvis igennem en hævelse af topskattegrænsen, men i stedet at nedsætte mængden af fradrag og afgiftsfritagelser, der typisk i højere grad kommer velstående borgere til gode, end dem med lavere formuer.

NOTER OG KILDER

Dette notat er udarbejdet på baggrund af nylige undersøgelser af OECD, AE og IMF.

Kilder:

Arbejderbevægelsens Erhvervsråd (2015): 'De rigeste tjener mere og mere'

Berg & Ostry (2011) 'Inequality and Unsustainable Growth: Two Sides of the Same Coin?'

Cevea (2014) 'Danmark i top-5 over ulige indkomstudviklinger i EU'

Dabla-Norris et al. (2015) 'Causes and Consequences of Income Inequality: A Global Perspective'

OECD (2013) 'How's Life 2013'

OECD (2015a) 'How's Life 2015'

OECD (2015b) 'Income Inequality: The Gap Between the Rich and the Poor'

OECD (2015c) 'In it Together'

Ostry, Berg & Tsangarides (2014) 'Redistribution, Inequality, and Growth'