

Kontanthjælpsreformerne skaber flere fattige børn

Integrationsydelsen, 225-timersreglen og kontanthjælpsloftet trådte i kraft i 2015 og 2016 og har reduceret indkomsten for nogle af landets svageste grupper. Nye tal viser, at langt flere kontanthjælpsmodtagere nu lever i lavindkomstfamilier, end inden reformerne trådte i kraft. De nye regler rammer især børn. Ud af 19.900 husstande, der får reduceret boligstøtten pga. kontanthjælpsloftet, er de 17.000 af disse husstande med børn. Regeringens egne beregninger viser, at kontanthjælpsloftet og integrationsydelsen isoleret set betyder, at næsten dobbelt så mange børn vil vokse op i fattigdom.

Analysen viser:

- 62.000 børn lever i familier, der får reduceret deres ydelser af kontanthjælpsloftet og 225-timersreglen. Her er kontanthjælpsloftet den mest afgørende faktor. Loftet reducerer boligstøtten for 17.000 familier med børn og 2.900 familier uden børn. I alt rammer det i disse familier samlet set 34.400 børn og familier med gennemsnitligt 1.500 kr.
- Andelen af kontanthjælpsmodtagere, som lever i fattige familier, steg fra 2015 til 2016 fra 34,7 til 40,2 procent af det samlede antal kontanthjælpsmodtagere. Det er den højeste andel siden 2000.
- Med en absolut forøgelse på 17.656 personer tegner kontanthjælpsmodtagere (inkl. modtagere af integrationsydelse) sig for lige over halvdelen af den samlede stigning på 35.028 personer i fattige familier fra 2015 til 2016. De fattige familier, der får reduceret deres ydelser, er i overvejende grad familier med børn.
- Kontanthjælpsloftet og integrationsydelsen betyder isoleret set, at næsten dobbelt så mange børn fremover vil vokse op i fattigdom ifølge regeringens egne beregninger.

KONTAKT

Kristian Weise
41 77 45 70
kw@cevea.dk

FORFATTERE

Malte Nyfos Mathiasen
Ask Bo Larsen

NOTAT

Tema: Ulighed
Publiceret d.
4. december 2017

CITAT

Nærværende rapport må kun citeres med udtrykkelig kildehenvisning til Cevea.

DE TRE NYE REFORMREGLER

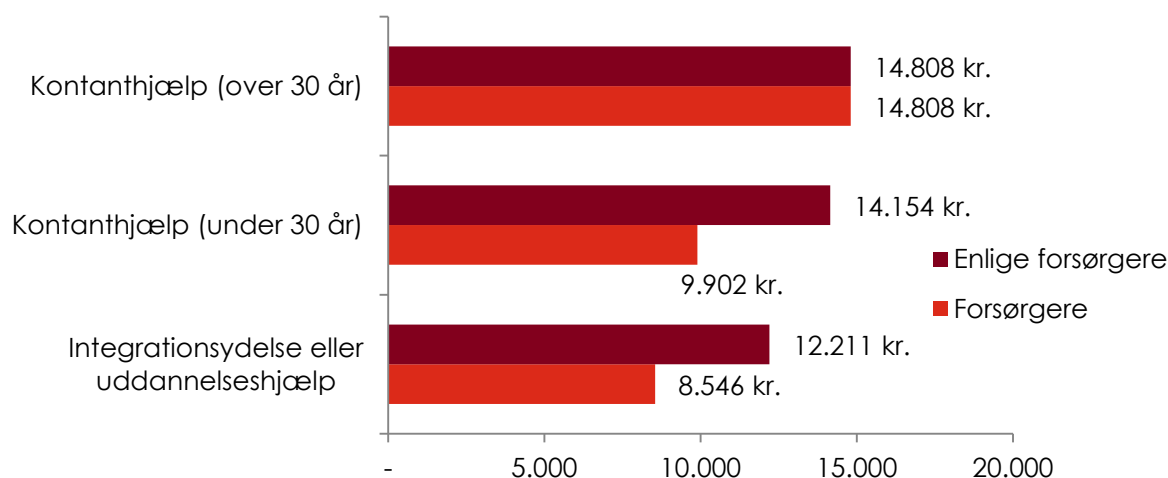
Regeringen indførte i 2015 og 2016 tre nye reformer på kontanthjælpsområdet:

Integrationsydelsen (september 2015) nedsætter ydelserne for personer, der ikke har boet syv af de sidste otte år i Danmark. Figur 1 viser, hvor meget ydelserne blev reduceret.

225-timersreglen (april 2016) reducerer ydelserne for personer, der ikke har arbejdet mindst 225 timer – svarende til 6 hele uger – inden for det sidste år. Ydelserne falder med mellem 500 og 1.000 kroner om måneden for ugifte personer, mens gifte personer risikerer helt at miste deres kontanthjælp, hvis også ægtefællen er på kontanthjælp.

Kontanthjælpsloftet (oktober 2016) begrænser det alternative støttegrundlag (f.eks. boligstøtte), hvis den samlede offentlige ydelse overstiger et vist niveau. Niveaulet afhænger af, om man er på kontanthjælp eller integrationsydelse, og om man er samlevende, gift eller forsørger.

Ydelsessatser for forsørgere før skat

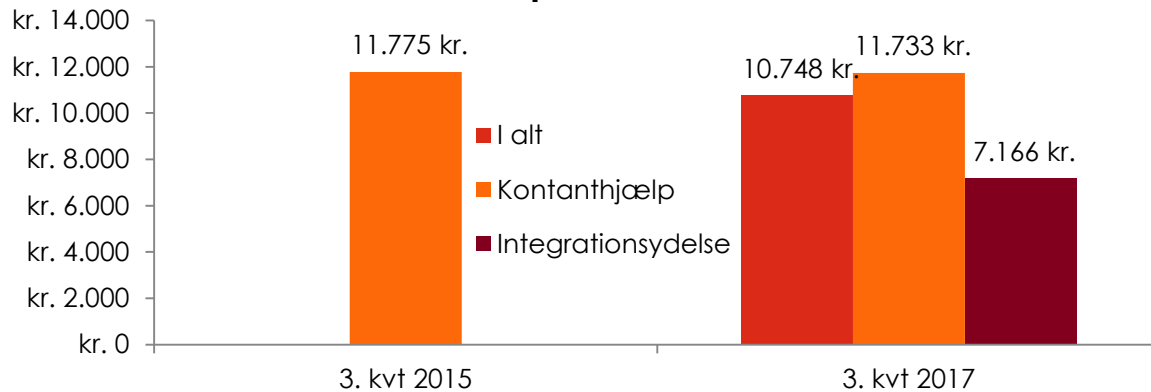


Figur 1: Beskæftigelsesministeriet

Figur 1 giver et forenklet overblik over ydelserne for de forskellige grupper af forsørgere før skat. Her kan man se, at integrationsydelsen generelt ligger noget lavere end den almindelige kontanthjælp.

Figur 2 viser offentlige ydelser før og efter gennemførslen af de nye regler. Dermed kan man se, hvad integrationsydelsen har betydet for modtagernes støtte, og hvad reformerne har betydet for den gennemsnitlige offentlige udgift til ydelsesmodtagerne. Vi regner i fuldtidspersoner, så indkomsterne ikke skævvrides af personer, som blot i en del af perioden har modtaget offentlige ydelser.

Gennemsnitlig månedlig ydelse per fuldtidsperson i kr.



Figur 2: Jobindsats og egne beregninger

Der er stor forskel på indkomstniveauet for personer på kontanthjælp og de 22.056 personer, der var på integrationsydelse i 3. kvartal 2017. I gennemsnit er ydelsen faldet mere end 4.000 kr. for tidligere kontanthjælpsmodtagere, der i dag er på integrationsydelse. Figuren dækker dog både over forsørgere og ikke-forsørgere og indfanger ikke den fulde effekt af de tre nye regler, da kontanthjælpsloftet ikke reducerer kontanthjælpen, men derimod andre offentlige ydelser som f.eks. boligstøtte og børnepenge.

Den røde søjle viser den gennemsnitlige offentlige ydelse per person på kontanthjælp eller integrationsydelse. De offentlige udgifter er faldet med mere end 1.000 kroner per person.

KONTANTHJÆLPSREDUKTIONER RAMMER BØRNEFAMILIERNE HÅRDEST

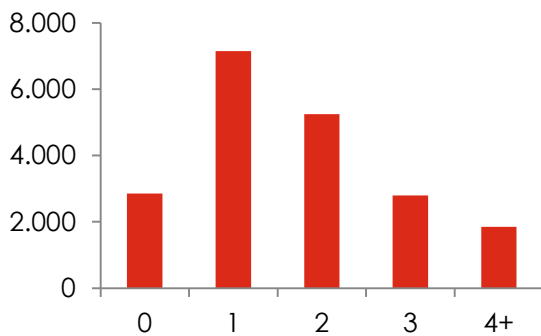
Antallet af voksne, hvis støtte reduceres af kontanthjælpsloftet og 225-timersreglen har ligget relativt stabilt på omkring 40.000 personer siden indførelsen af kontanthjælpsloftet i oktober 2016.

Til gengæld rammer reformerne især børnefamilier (se figur 3 og 4). Det gælder både i forhold til antallet af husstande, samt i forhold til hvor stor reduktionen i ydelserne er.

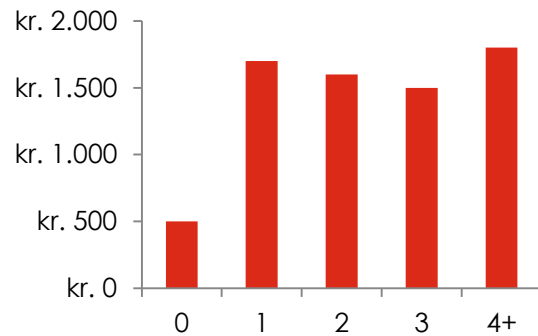
I december 2016 oplevede 34.400 børn i 17.000 husstande, at familiens boligstøtte blev reduceret pga. kontanthjælpsloftet¹. Til sammenligning fik kun 2.900 husstande uden børn nedsat boligstøtten. Husstandene fik i gennemsnit 1.500 kroner mindre i boligstøtte om måneden som følge af loftet, men for børnefamilier var reduktionerne tre gange større end for husstande uden børn.

¹ Danmarks statistik (2017): Kontanthjælpsloftet påvirker især børnefamilier

Antal husstande ramt af kontanthjælpsloft målt på antal børn i husstanden



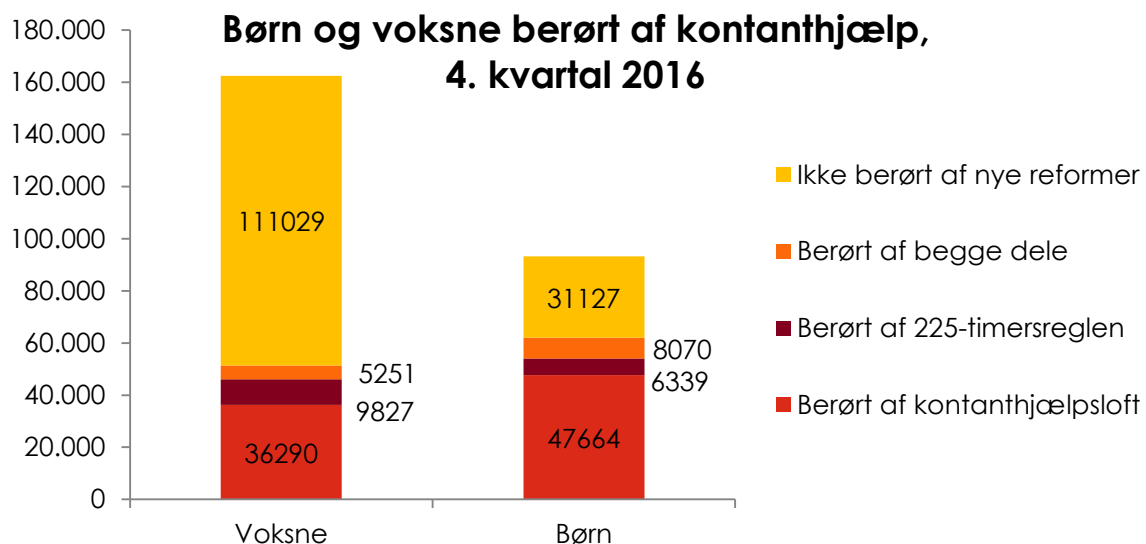
Månedlig støtte-reduktion per husstand målt på antal børn i husstanden



Figur 3 og 4: Danmarks Statistik (2017): Kontanthjælpsloftet påvirker især børnefamilier

Et svar fra regeringen understreger de nye regleres indvirkning på børnefamiliers økonomi. Hvor en ud af fire voksne på kontanthjælp har fået reduceret deres ydelser i fjerde kvartal af 2016, bliver to ud af tre børn i kontanthjælpsfamilier påvirket af kontanthjælpsloftet og 225-timersreglen².

I alt svarer det til, at 62.000 ud af 93.000 børn i familier på kontanthjælp i fjerde kvartal 2016 fik reduceret familiens offentlige støtte pga. reglerne. Figur 5 viser, hvordan børn og voksne rammes forskelligt af kontanthjælpsloft og 225-timersregel.



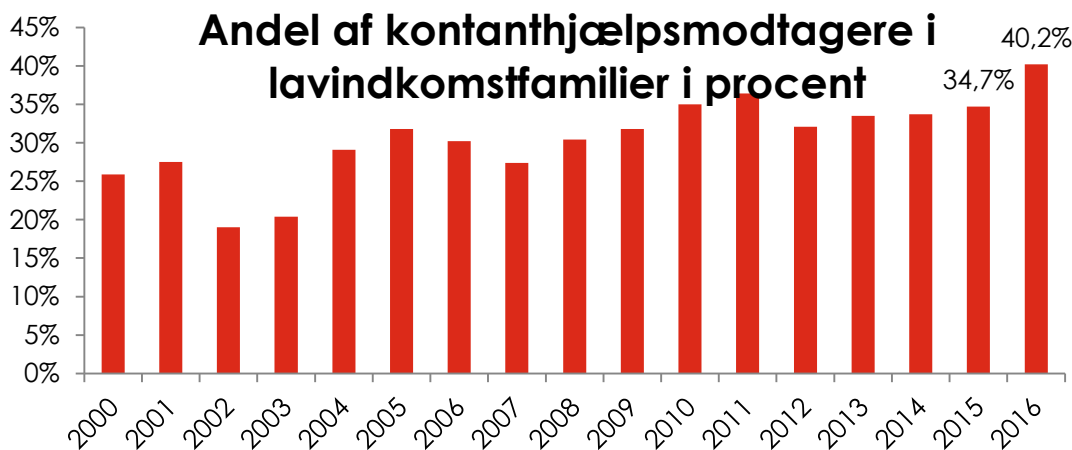
Figur 5: Egne beregninger på baggrund af Danmarks Statistik, KY01, AE (2017): "2/3 af alle børn berørt af kontanthjælp rammes af loftet" og BEU svar på spg. 336, marts 2017

² BEU svar på spg. 336, marts 2017

FLERE FATTIGE BØRN SOM FØLGE AF KONTANTHJÆLPSREFORMERNE

Reformerne på kontanthjælpsområdet skubber flere familier ud i fattigdom. Figur 6 viser, at flere kontanthjælpsmodtagere (inkl. modtagere af integrationsydelse) i dag lever i lavindkomstfamilier end før kontanthjælpsloftet, integrationsydelsen og 225-timersreglen trådte i kraft³.

Fra 2015 til 2016 steg andelen af kontanthjælpsmodtagere, som levede i lavindkomstfamilier, fra 34,7 procent til 40,2 procent – en stigning på 22 procent.



Figur 6: Danmarks Statistik, IFOR11P

Med en absolut forøgelse på 17.656 personer tegner kontanthjælpsmodtagere sig for lige over halvdelen af den samlede stigning på 35.028 personer i fattige familier fra 2015 til 2016⁴.

De nye regler rammer børnene i familier på kontanthjælp særligt hårdt. Ifølge regeringens egne beregninger resulterer kontanthjælpsloftet i 5.300 flere fattige børn og 2.500 flere fattige voksne ift. definitionen i den nu afskaffede fattigdomsgrænse⁵. Altså bliver mere end dobbelt så mange børn som voksne fattige af kontanthjælpsloftet. Her er der hverken taget højde for integrationsydelsen eller 225-timersreglens betydning for antallet af fattige børn.

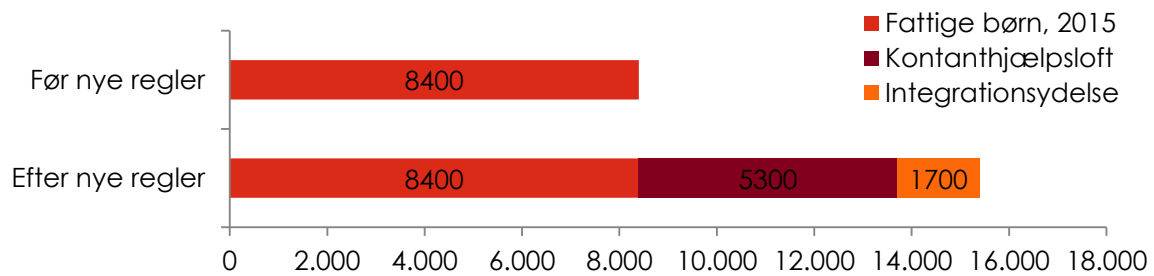
I Figur 7 kan man se, hvordan kontanthjælpsloftet og integrationsydelsen resulterer i flere fattige børn. Det har ikke været muligt at vise effekterne af 225-timersreglen på børnefattigdom.

³ Lavindkomstfamilier defineres som familier, hvis indkomst er lavere end 50 pct. af medianindkomsten for familier i Danmark

⁴ Danmarks Statistik og Cevea (2017): Flere fattige børn giver flere afsavn og dårligere muligheder for fremtiden

⁵ Regeringen: SOU svar på spg. 418, oktober 2016. Til beregningerne er brugt den tidligere fattigdomsgrænse (se metodeboks)

Antal fattige børn som følge af reformer



Figur 7: AE: "Flere fattige og udsigt til stor stigning" (2017) og Regeringen: SOU svar på spg. 418, oktober 2016

Antallet af fattige børn i Danmark bliver næsten fordoblet som følge af de to reformer. Indtil reformerne på kontanthjælpsområdet blev gennemført var fattigdommen blandt børn faldet støt fra knap 10.000 børn i 2011 til lidt over 8.000 børn i 2015⁶.

Regeringens beregninger viser, at de to nye regler isoleret set vil betyde, at antallet af fattige børn i Danmark vil stige til 15.400.

⁶ AE: "Flere fattige og udsigt til stor stigning" (2017)

METODEBOKS

Notatet anvender data fra Danmarks Statistik om lavindkomstfamilier eksklusiv studerende. Det er OECD's definition på fattigdom, som indebærer personer, der lever for under 50 pct. af medianindkomsten. Grænsen blev også anvendt som den danske fattigdomsgrænse. Her var der dog knyttet andre krav til fattigdomsgrænsen, som at man skulle have været fattig i tre år og ikke måtte have formue.

I regeringens beregninger er benyttet den tidligere definition på fattigdom i Danmark, som blev indført i 2013 og afskaffet igen i 2015. Denne er mere omfattende, end den grænse Danmarks Statistik bruger for lavindkomstfamilier. Derfor er regeringens og Danmarks Statistiks data ikke direkte sammenlignelige.

Kilder:

- Beskæftigelsesministeriets oversigt over ydelser
- Styrelsen for Arbejdsmarked og Rekruttering (2017) Personer berørt af 225-timersreglen maj 2017 – status på 8 måneder med Jobreform fase 1
- Styrelsen for Arbejdsmarked og Rekruttering (2017) Personer berørt af kontanthjælpsloft – status på 8 måneder med Jobreform fase I
- Jobindsats og egne beregninger
- Danmarks statistik
- SOU svar på spg. 418, oktober 2016
- BEU svar på spg. 336, marts 2017
- Arbejderbevægelsens Erhvervsråd (2017) Flere fattige og udsigt til stor stigning
- Arbejderbevægelsens Erhvervsråd (2017): 2/3 af alle børn berørt af kontanthjælp